

INSTRUCTIVO DE PRODUCCION

Preparo

Producción

Calidad

Sello

Numero de Control
IMTECH-AVPROD-002

Rev.: 001 Fecha: 17-may-22



OPERACIÓN DE LA APLICADORA DE PASTA SEMI-AUTOMATICA

REQUISITOS DE LA ESTACION

Guantes de látex o guante tipo corte.



Espátula de plástico.



Pasta mezclada en el
mezclador automático.



Llaves Allen.



Stencil.



Llave española.



Aumentos / Topes para PCB. Utilizados para que la
tablilla no se mueva/pandee.



INSTRUCTIVO DE PRODUCCION

Preparo

Producción

Calidad

Sello

Numero de Control
IMTECH-AVPROD-002

Rev.: 001 Fecha: 17-may-22



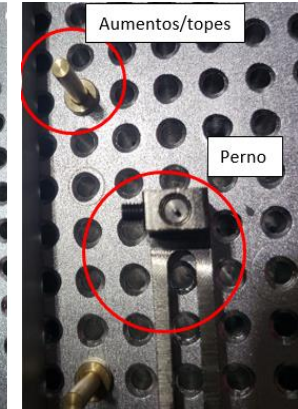
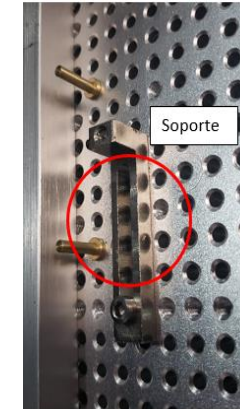
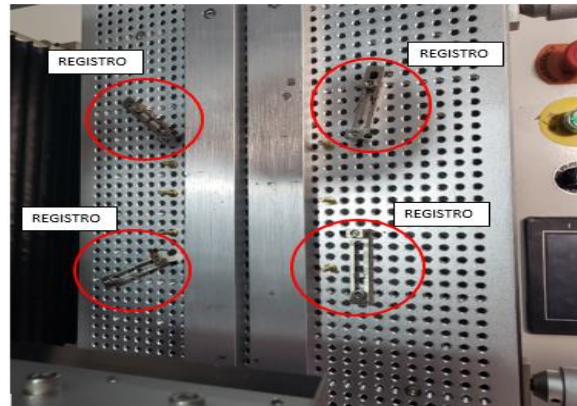
OPERACIÓN DE LA APLICADORA DE PASTA SEMI-AUTOMATICA

APLICADORA DE PASTA SEMI-AUTOMATICA

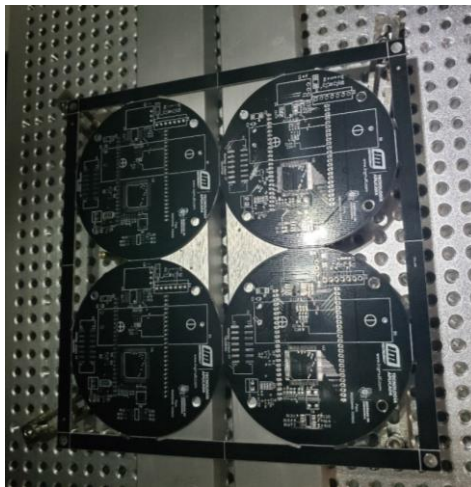


PASOS PARA CALIBRAR LA MÁQUINA APLICADORA DE PASTA MANUALMENTE

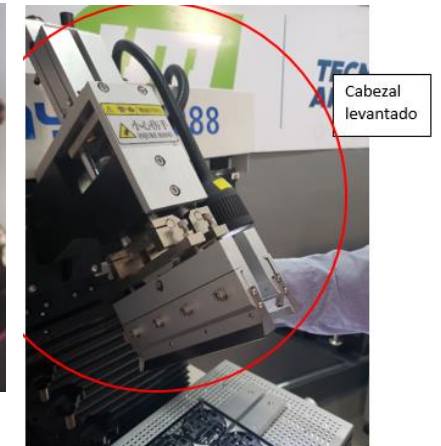
Los cuatro registros se componen de un soporte y un perno que sirven para que la tablilla quede fija.



1.- Montar la tablilla sobre los pernos de los registros.



2.- Se levanta el cabezal aflojando la llave.



INSTRUCTIVO DE PRODUCCION

Preparo

Producción

Calidad

Sello

Numero de Control
IMTECH-AVPROD-002

Rev.: 001 Fecha: 17-may-22



OPERACIÓN DE LA APLICADORA DE PASTA SEMI-AUTOMATICA

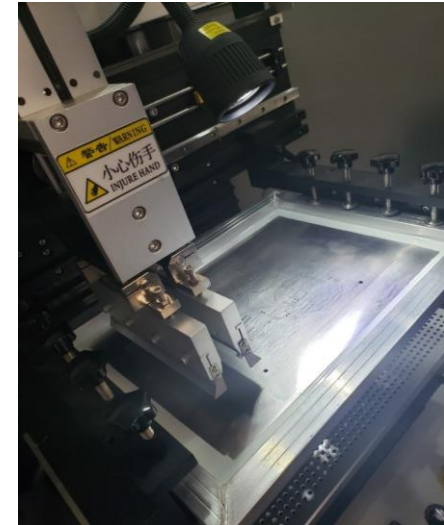
3.- Levantar todos los tornillos de sujeción.



4.- Colocar Stencil en los rieles.



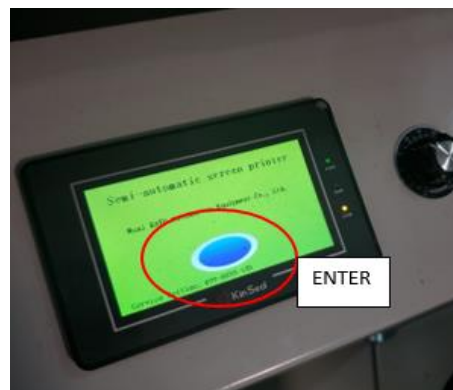
5.- Apretar los tornillos de sujeción cuidando que los dos tornillos de sujeción que se encuentran en esquinas contrarias



6.- Presionar botón de **POWER**.



7.- Presionar el botón de **ENTER** (Ovalo color azul) que se encuentra en la pantalla de la izquierda.



8.- A continuación, aparecerá un menú, ir a modo **manual**.



INSTRUCTIVO DE PRODUCCION

Preparo

Producción

Calidad

Sello

Numero de Control
IMTECH-AVPROD-002

Rev.: 001 Fecha: 17-may-22



OPERACIÓN DE LA APLICADORA DE PASTA SEMI-AUTOMATICA

9.- Presionar **START** para empezar a trabajar.



10.- Con el stencil arriba debemos asegurarnos de que los platos del stencil estén alineados (Aflojar las 2 perillas de los costados).



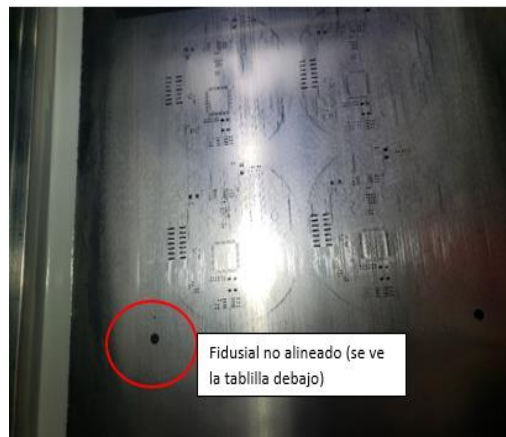
Las perillas plateadas son para alinear las perillas hacia arriba - abajo y hacia los costados.



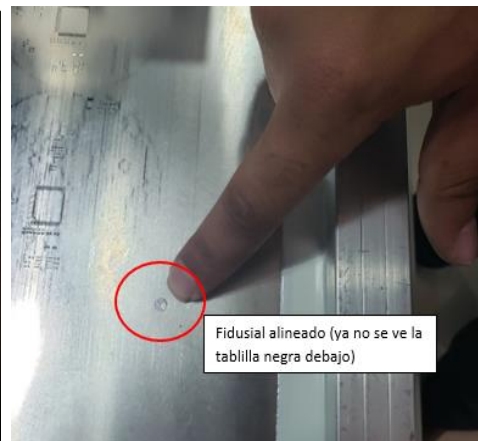
Perilla

11.- Bajar stencil sin apretar las perillas y alinearlos con los fiduciales.

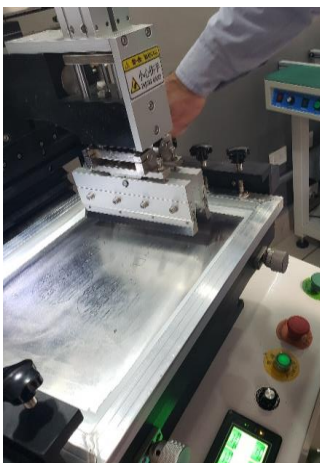
Nota: Bajar el stencil se hace presionando los 2 botones verdes de START al mismo tiempo.



Fidusial no alineado (se ve la tablilla debajo)



Fidusial alineado (ya no se ve la tablilla negra debajo)



12.- Apretar todas las perillas empezando por las esquinas.

INSTRUCTIVO DE PRODUCCION

Preparo

Producción

Calidad

Sello

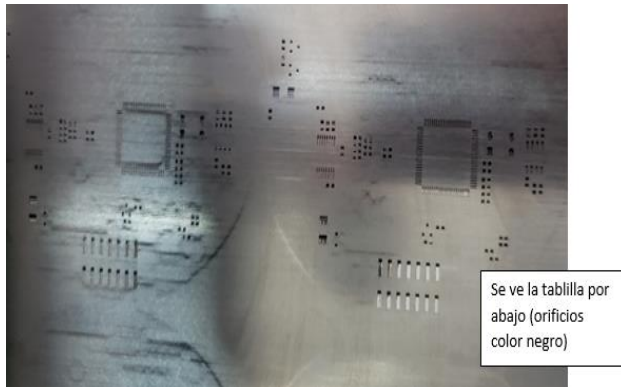
Numero de Control
IMTECH-AVPROD-002

Rev.: 001 Fecha: 17-may-22

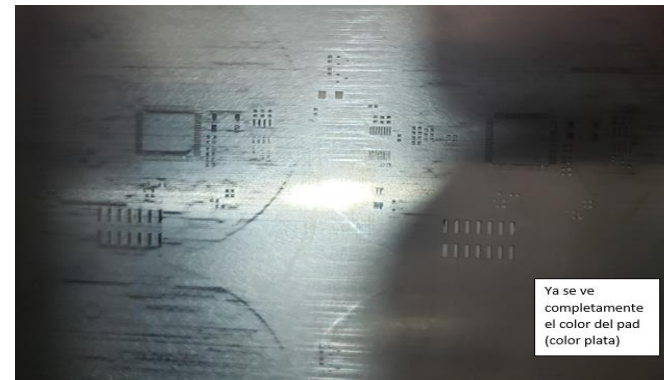


OPERACIÓN DE LA APLICADORA DE PASTA SEMI-AUTOMATICA

13.- Una vez fijo el stencil no debe verse nada el color de la tablilla solo el color del pad.



14.- Para corregir lo anterior, es necesario mover el plato del stencil con las perillas de abajo. Una vez alineado ajustamos las perillas de abajo.

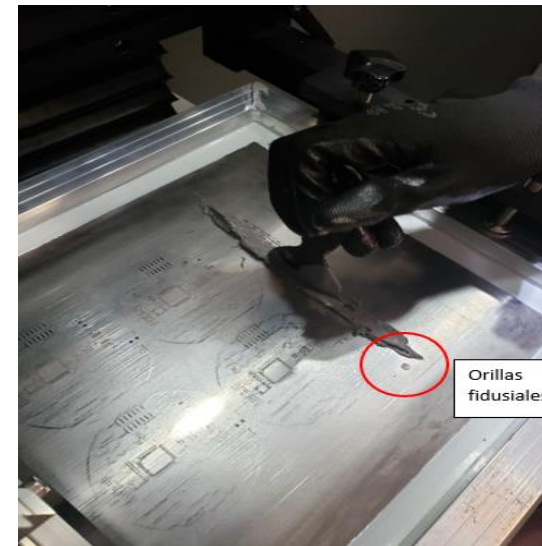


15.- Mover el cabezal del lado izquierdo con las navajas arriba.

Nota: para mover el cabezal presionamos en la pantalla el botón **STOP PRINTING** y para subir o bajar las navajas seleccionamos el botón **LOOSEN LEFT KNIFE (navaja izquierda)** o **LOOSEN RIGHT KNIFE (navaja derecha)**.



16.- Colocar la pasta del lado derecho a las orillas fidusiales.



17.- Rasero izquierdo al menos 2 o 3 cm después de los fidusiales derechos.

18.- Rasero derecho al menos 2 o 3 cm después de los fidusiales izquierdos.

INSTRUCTIVO DE PRODUCCION

Preparo

Producción

Calidad

Sello

Numero de Control
IMTECH-AVPROD-002

Rev.: 001 Fecha: 17-may-22



OPERACIÓN DE LA APLICADORA DE PASTA SEMI-AUTOMATICA

19.- Mover cabezal con las navajas arriba.

Nota: para mover el cabezal presionamos en la pantalla el botón **STOP PRINTING** y para subir o bajar las navajas seleccionamos el botón **LOOSEN LEFT KNIFE** (navaja izquierda) o **LOOSEN RIGHT KNIFE** (navaja derecha).



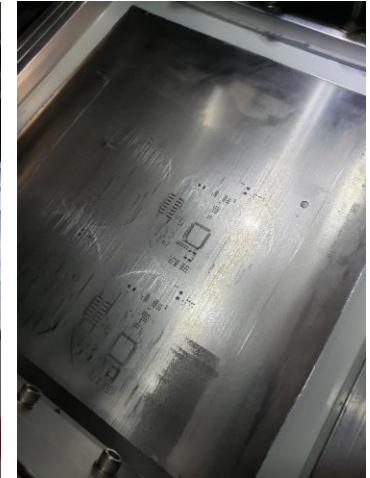
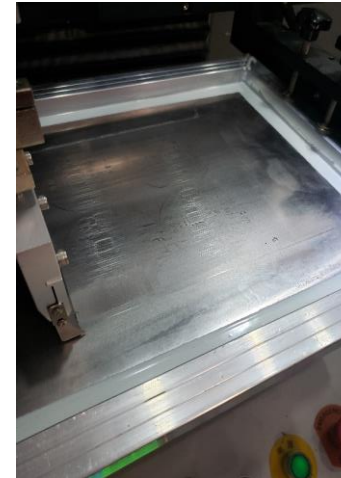
20.- Bajar navaja derecha.

Nota: Botón **LOOSEN RIGHT KNIFE**.



21.- Mover cabezal hacia el lado izquierdo.

Nota: para mover el cabezal presionamos en la pantalla el botón **STOP PRINTING**.

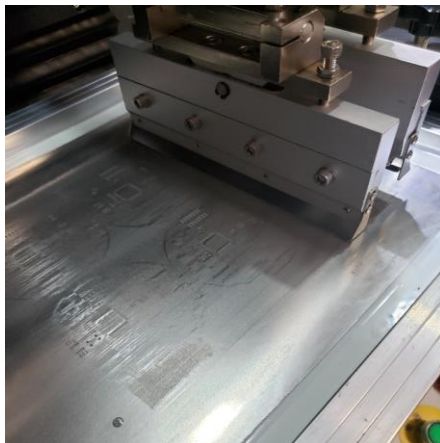


22.- Levantar navaja derecha. Nota: Botón **LOOSEN RIGHT KNIFE**.

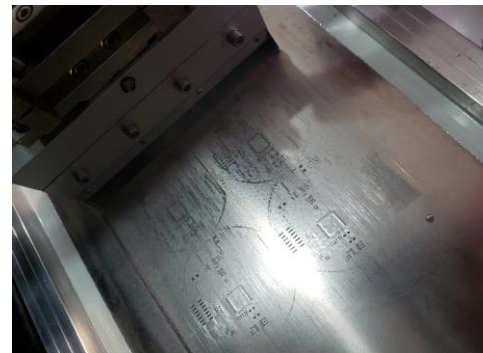
23.- Bajar navaja izquierda. Nota: botón **LOOSEN LEFT KNIFE**.

24.- Mover cabezal al lado derecho

Nota: para mover el cabezal presionamos en la pantalla el botón **STOP PRINTING**.



25.- Verificar que no quede soldadura sobre el área de la tablilla.



26.- Levantar rasero izquierdo.



INSTRUCTIVO DE PRODUCCION

Preparo

Producción

Calidad

Sello

Numero de Control
IMTECH-AVPROD-002

Rev.: 001 Fecha: 17-may-22

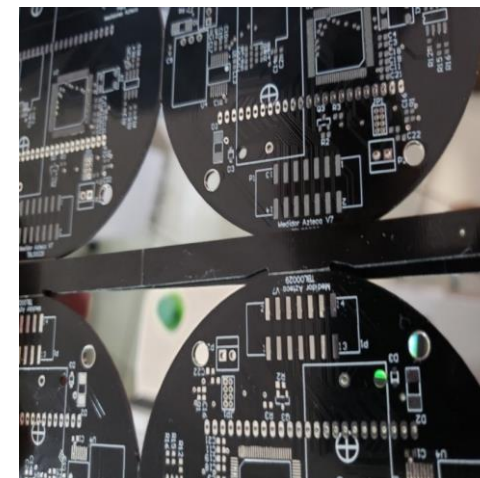
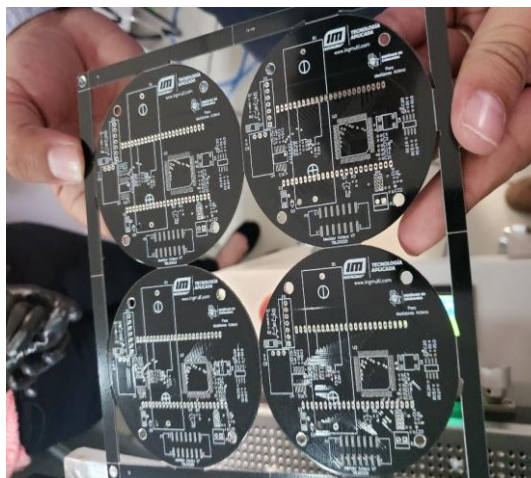


OPERACIÓN DE LA APLICADORA DE PASTA SEMI-AUTOMATICA

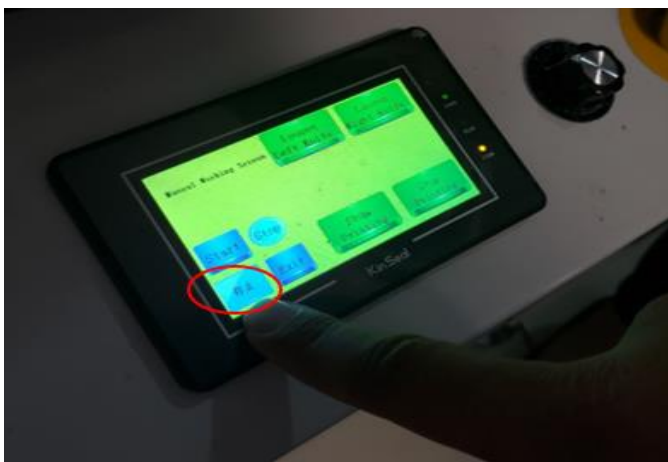
27.- Levantar stencil presionando los 2 botones **START** al mismo tiempo.



28.- Retirar la tablilla e inspeccionar que este bien puesta la soldadura.



29.- Presionar el botón **STOP** que se localiza debajo de START.



30.- Presionar el botón de **EXIT** para salir de modo manual. (debajo de STOP).



INSTRUCTIVO DE PRODUCCION

Preparo

Producción

Calidad

Sello

Numero de Control
IMTECH-AVPROD-002

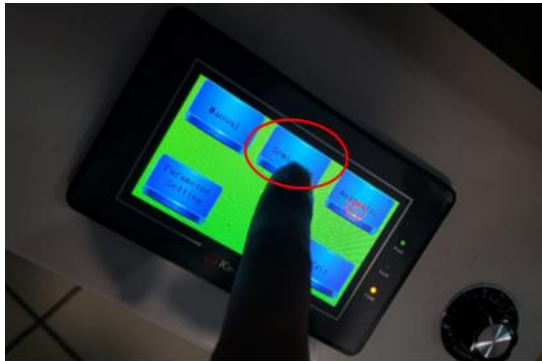
Rev.: 001 Fecha: 17-may-22



OPERACIÓN DE LA APLICADORA DE PASTA SEMI-AUTOMATICA

MODO SEMI AUTOMÁTICO

1.- Una vez calibrada la máquina de modo manual, vamos a la pantalla y presionamos el botón **SEMI AUTOMÁTICO**.



2.- Luego presionamos **START**.



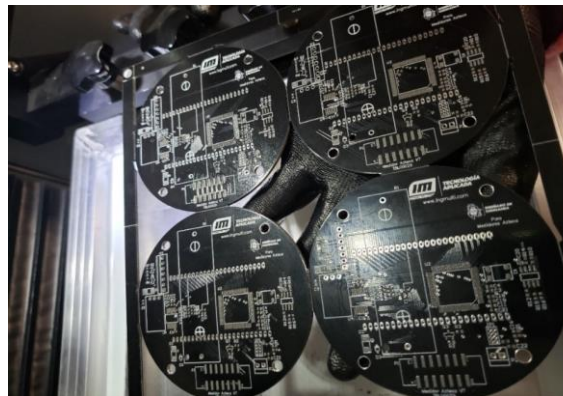
3.- Acomodamos la tablilla en la máquina.



4.- Presionamos los dos botones de **START** al mismo tiempo.



5.- Retiramos la tablilla.



6.- Colocamos nuevo panel de tablillas y repetimos los pasos.

7.- Al finalizar retiramos el stencil y lo limpiamos.
Ver Ayuda visual para la limpieza de stencils
IMTECH-AVMAN-038.